



Fundación  
Cardioinfantil



laCardio

# EL SOPLO

SEPTIEMBRE - OCTUBRE DE 2021

| ISSN 1692 5920

## RIESGO CARDIOVASCULAR EN EL TRABAJO



Tu  
**corazón**  
no da espera

MENSAJE DEL DIRECTOR  
Dr. Juan Gabriel Cendales  
Páginas: 6-7

GILMA GIRÓN: UN  
LEGADO INOLVIDABLE  
Página: 10

HÉROES CON  
CORAZÓN  
Página: 16



# UNIDOS POR LA SANGRE

## ¿Sabías qué?

Cuando donas sangre en LaCardio ayudas a nuestros pacientes adultos y pediátricos que requieren de cirugías de corazón o trasplantes.

**Dona ahora y juntos salvemos vidas.**

**AGENDA TU CITA AQUÍ**



2021  
Año 32  
Edición 1  
Bogotá D.C.

**DIRECTOR EJECUTIVO**  
Dr. JUAN GABRIEL CENDALES

**DIRECTOR MÉDICO**  
DR. RODOLFO DENNIS

**DIRECTOR COMERCIAL**  
DR. ANDRÉS RODRÍGUEZ

**DIRECCIÓN EDITORIAL**  
DEPARTAMENTO DE MARKETING  
Y COMUNICACIONES

**DISEÑO**  
GEOMETRY

TODOS LOS DERECHOS RESERVADOS. PROHIBIDA SU REPRODUCCIÓN TOTAL O PARCIAL SIN AUTORIZACIÓN EXPRESA DEL DEPARTAMENTO DE MARKETING Y COMUNICACIONES DE LACARDIO.

**FUNDACIÓN CARDIOINFANTIL**  
**LACARDIO**

CALLE 163A # 13b - 60 - BOGOTÁ, COLOMBIA  
TEL: 601 667 2727

[www.cardioinfantil.org](http://www.cardioinfantil.org)

 /fcardioinfantil

 @fcardioinfantil

 @fcardioinfantil



## MENSAJE DEL DIRECTOR

Páginas 6-7



## AHORA EN LACARDIO

Páginas 8-10



## QUÉ HAY DE NUEVO EN LACARDIO

Páginas 12-15



## RESPONSABILIDAD Y PASIÓN

Páginas 16-21



## EXCELENCIA CLÍNICA

Páginas 22-24



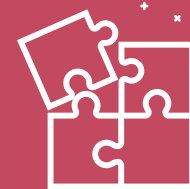
## EN TENDENCIA

Páginas 26-27



## TE ESCUCHAMOS

Página 34



## PARA PASAR EL RATO

Página 35



# TRANSFORMACIÓN

**con corazón:** el siguiente paso de nuestra historia



Dr. JUAN GABRIEL CENDALES

DIRECTOR EJECUTIVO

Hace 48 años dos líderes visionarios, con gran corazón y humanismo excepcional hicieron realidad un sueño el cual hoy todos compartimos: La Fundación Cardioinfantil y LaCardio.

Ahora, es la oportunidad de reconocer nuestra historia y exaltar cómo ese legado nos inspira e impulsa a transformarnos para continuar con ese gran sueño que hoy, más que nunca, debe trascender para responder con compromiso, excelencia y solidaridad a los retos que nos depara el entorno por nuestros pacientes y por todos los que estamos conectados con la organización.

Cumplimos 48 años de estar prestando servicios en salud. El cuadragésimo octavo aniversario – Las bodas de feldespato - un grupo de minerales que componen las rocas. Me puse a buscar cómo piensa el cerebro a los 48 años y encontré varias cosas.

Encontré que una persona a los 48 años tiene la falsa creencia que sus ideas y verdades siguen sirviendo, y lo cierto es que no se puede entrar a la tarde de la vida con el programa de la mañana, porque lo que era cierto en la mañana, en la tarde puede que ya no lo sea. Entre los beneficios de esta etapa están una mejor regulación emocional y un “disparo” exponencial de la inteligencia y la sabiduría.

Llegó el momento de hacer ajustes y de “negociar” estas nuevas demandas de la tarde de la vida, sobre todo porque hay que estar bien preparado para cuando llegue la noche. Lo que sí puedo afirmar es que la CONSISTENCIA es un comodín para estas “transiciones” y sobre todo para lo que viene.

Desde mi perspectiva les digo que los 48 años son de acción, de transformación y de movimiento. Una organización como la nuestra a los 48 años necesita darse la oportunidad de adaptarse y la mejor forma, repito, es siendo consistentes.

El tiempo está a nuestro favor. Hay que seguir transformándonos para mantenernos en lo que ya somos: la mejor Institución de salud del país.

Tenemos que establecer y mantener límites, para que cuando tengamos 80 años estemos sanos y estables. Las decisiones que tomemos ahora marcarán nuestro rumbo.

Claramente tener 48 años no es fácil, pero si creemos que los 48 son difíciles esperen a que tengamos 52.

“

**Hoy los invito a que sigamos construyendo juntos 50 años más de historia.**

”

# ¿CUÁL SERÁ EL SIGUIENTE



PASO  
DE  
LA

MEDICINA  
CON

# CORAZÓN?

Una experiencia única que  
quedará en el corazón de  
nuestros pacientes.

Hoy, indudablemente, somos reconocidos por nuestra calidez y atención humanizada, por entregar literalmente el corazón en cada acción que hacemos, en cada paso que damos y nuestros pacientes son testigos de ello.

Podríamos decir que ya hemos hecho todo, que estamos no solo en la mente de nuestros pacientes sino también en su corazón. Pero ahora debemos preguntarnos ¿Qué más podemos hacer? ¿Ese es nuestro límite?

Desde la gestación de LaCardio, hemos venido consolidando un proyecto para llevar la experiencia que viven nuestros pacientes, sus familias y cuidadores a otro nivel, a lograr una

involucrando a nuestros pacientes quienes próximamente podrán valorar su experiencia a través de herramientas tecnológicas disponibles para esto. En paralelo, evaluaremos las mejores prácticas de servicio a nivel mundial para personalizarlas a nuestra Institución.

**Esta es una iniciativa que ratifica nuestro compromiso por escuchar a nuestros pacientes, quienes son el centro de nuestro modelo de atención, en este sentido, el paciente no debe adaptarse a la Institución sino LaCardio adaptarse a sus necesidades, optimizando así todas las acciones y procesos que requiere el paciente.**

## ¡ experiencia WOW en salud !

Es así como nuestro compromiso trasciende la salud para brindarles desde el ingreso a la Institución, una experiencia única y excepcional que los haga sentir como en casa, entendiendo sus necesidades, sus intereses, sus gustos y sus creencias para brindar una atención personalizada e integral.

En este camino hemos realizado muchas cosas buenas, pero es el momento de preguntarnos como ir más allá y para esto es indispensable identificar qué es lo que tenemos que mejorar,

En este proceso la transformación, la versatilidad y el dinamismo como Institución serán fundamentales. Nuestra promesa de valor no son solo palabras, pues entregar la mejor medicina con corazón nos inspira a ser mejores, no solo desde la excelencia clínica sino en búsqueda del verdadero bienestar.





## Gilma Girón: Un legado inolvidable

Si hay alguien a quien podemos atribuirle la creación y continuidad de la revista El Soplo, publicación que ha estado presente en nuestra Institución por más de 30 años, es a nuestra voluntaria Gilma Mercedes Girón quien, junto al Dr. Reinaldo Cabrera y el Dr. Fabio Hencker, creyeron en el poder de las comunicaciones para impactar positivamente a pacientes, familias y colaboradores. Por eso, con un sentido homenaje honramos su memoria en agradecimiento por entregar su tiempo y corazón, dejando un invaluable legado en las comunicaciones de la Institución y en todas sus obras como voluntaria.

La recordamos con unas palabras de reflexión que dejó en El Soplo, la publicación que dirigió por décadas:

“Cultivemos el sentido del deber y del trabajo realizado honestamente, de igual forma la responsabilidad hacia el otro, es decir preocuparse por el más pobre, participar en la ayuda de su superación personal respetando su naturaleza, su medio social, su cultura y su ambiente para convivir mejor”.



**Acompañamos a su familia, amigos y compañeras de voluntariado en este difícil momento, seguros de que la mejor forma de honrar su legado será continuando su obra hacia el bienestar del otro.**

# Tu corazón

no da espera

## 34%

de los procedimientos cardiovasculares en LaCardio disminuyeron durante la pandemia.

**Por esta y miles de razones más, para nosotros, el mes del corazón es todos los días.**

**Agenda tu cita**





El concepto actual de prevención en salud define un modelo de "salud cardiovascular ideal", denominado por la American Heart Association "Life's Simple 7" (5), basado en 7 factores de riesgo que las personas pueden mejorar a través de cambios en el estilo de vida, estos son:

- Peso actual
- Presión arterial
- Actividad física
- Hábitos alimentarios o dieta
- Antecedente de tabaquismo
- Niveles de azúcar en sangre
- Niveles de colesterol en sangre

Un gran número de estudios muestran que las personas en rangos óptimos de Life's Simple 7, tienen un menor riesgo de enfermedad cardíaca y accidente cerebrovascular en comparación con las personas en valores no ideales.

**Si vemos a aquellas personas que presentaron infarto agudo de miocardio nos damos cuenta que la mayoría de estas, al menos, tenían 1 factor de riesgo cardiovascular en niveles desfavorables antes del evento.**

Este riesgo cardiovascular también se encuentra ligado a las actividades laborales realizadas en el día a día, es por esto que la Dra. María Susana Sarmiento Becerra, Médico especialista en Salud Ocupacional, Jefe de Seguridad y Salud en el trabajo de LaCardio, nos cuenta el impacto que pueden tener en nuestros colaboradores.



# RIESGO CARDIOVASCULAR EN EL TRABAJO

Las actividades de prevención y promoción de la salud hacen parte de la Atención Primaria, cuyo objetivo principal, es evitar la ocurrencia de enfermedades crónicas relacionadas causalmente con factores de riesgo derivados de estilos de vida no saludables, en individuos o grupos sociales que por sus características tengan alto riesgo de adquirirlas.

**En el marco del mes del corazón en LaCardio, queremos resaltar el progreso y mejoras en el diagnóstico y tratamiento de las enfermedades cardiovasculares,**

sin embargo, a pesar de esto, sigue siendo la principal causa de morbilidad y mortalidad a nivel mundial (1-3). En Colombia, es también la primera causa de muerte y discapacidad (4). Gran parte de esta situación es atribuible a la implementación subóptima de estrategias de prevención y a la alta prevalencia de factores de riesgo no controlados. (2).



*Diariamente pasamos muchas horas realizando actividades laborales y cuando esas labores implican una presión psicológica de consideración, sea por toma de decisiones de impacto, trabajo bajo presión, alto riesgo o extremo detalle en las labores, atención al público, pocas horas de descanso, entre otras, esas actividades laborales pueden generar alteraciones que pueden manifestarse en síntomas o patologías relacionados con múltiples sistemas, incluyendo las alteraciones cardiovasculares, aunque por supuesto no son los únicos factores de riesgo que pueden generar estas alteraciones.*

*Hasta hace pocos años esto no se contemplaba como un riesgo que pudiera ser generado por el trabajo, pero viendo el incremento de enfermedades cardiovasculares tempranas en trabajadores, se comenzaron estudios al respecto haciendo evidente la relación entre los factores psicosociales y las enfermedades cardiovasculares y es por esto, que*

**desde el año 2014 las enfermedades cardiovasculares ingresaron a la lista de posibles enfermedades laborales mediante el Decreto 1477 de 2014.**

*En los últimos años, el perfil de las actividades laborales que están generando riesgos cardiovasculares en los trabajadores ha cambiado, no solo porque múltiples trabajos están generando una presión psicosocial aumentada, sino porque viene aumentando en forma progresiva el trabajo sedentario, siendo el sedentarismo una de las principales causas de enfermedades cardiovasculares y la pandemia actual por COVID-19 ha incrementado ambos factores, tanto el sedentarismo por el trabajo en casa, como el riesgo psicosocial.*

*Asociado a la pandemia, en el último año se han incrementado las consultas de trabajadores tanto por consulta externa como por urgencias, no solo por síntomas respiratorios o asociados a COVID-19, sino por síntomas relacionados con ansiedad, depresión, estrés, entre otros y que han requerido tratamiento y han aumentado el ausentismo por estas causas; aún no vemos las enfermedades laborales que van a generar estos factores exacerbados durante la pandemia, pero dado el impacto que estos factores generan hay una gran posibilidad de que en poco tiempo sea evidente el aumento de las enfermedades laborales derivadas de esto.*



#### BIBLIOGRAFÍA

1. Weir HK, Anderson RN, Coleman King SM, et al. Heart disease and cancer deaths—trends and projections in the United States, 1969-2020. *Prev Chronic Dis.* 2016;13:E157.
2. Johnson NB, Hayes LD, Brown K, et al. CDC National Health Report: leading causes of morbidity and mortality and associated behavioral risk and protective factors—United States, 2005-2013. *MMWR Suppl.* 2014;63:3-27.
3. Xu J, Murphy SL, Kochanek KD, et al. Mortality in the United States, 2015. *NCHS Data Brief.* 2016:1-8. [https://www.ins.gov.co/Direcciones/ONS/Boletines/boletin\\_web\\_ONS/boletin1.html](https://www.ins.gov.co/Direcciones/ONS/Boletines/boletin_web_ONS/boletin1.html).
4. Lloyd-Jones DM, Hong Y, Labarthe D, et al. Defining and setting national goals for cardiovascular health promotion and disease reduction: the American Heart Association's Strategic Impact Goal through 2020 and beyond. *Circulation.* 2010;121:586-613.

haciendo evidente la relación entre los factores psicosociales y las enfermedades cardiovasculares y es por esto, que desde el año 2014 las enfermedades cardiovasculares ingresaron a la lista de posibles enfermedades laborales mediante el Decreto 1477 de 2014.

En los últimos años, el perfil de las actividades laborales que están generando riesgos cardiovasculares en los trabajadores ha cambiado, no solo porque múltiples trabajos están generando una presión psicosocial aumentada, sino porque viene aumentando en forma progresiva el trabajo sedentario, siendo el sedentarismo una de las principales causas de enfermedades cardiovasculares y la pandemia actual por COVID-19 ha incrementado ambos factores, tanto el sedentarismo por el trabajo en casa, como el riesgo psicosocial.

Asociado a la pandemia, en el último año se han incrementado las consultas de trabajadores tanto por consulta externa como por urgencias, no solo por síntomas respiratorios o asociados a COVID-19, sino por

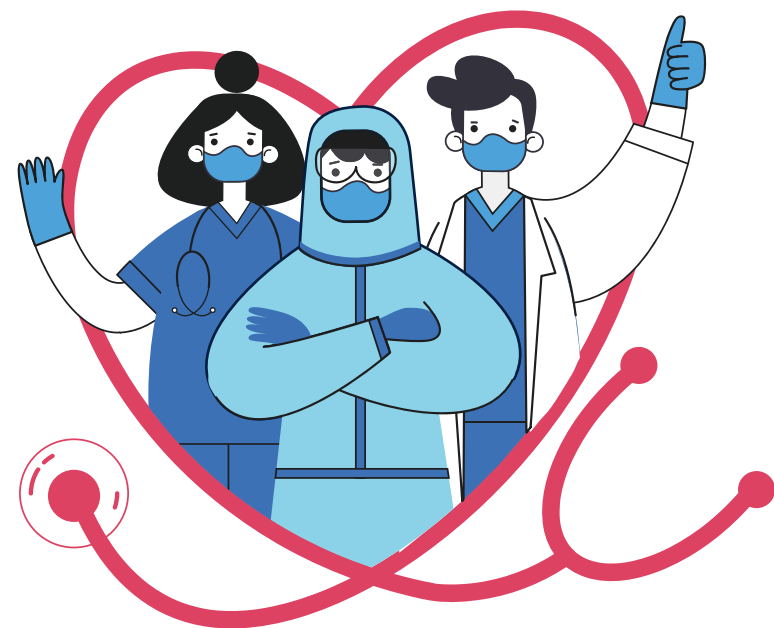
síntomas relacionados con ansiedad, depresión, estrés, entre otros y que han requerido tratamiento y han aumentado el ausentismo por estas causas; aún no vemos las enfermedades laborales que van a generar estos factores exacerbados durante la pandemia, pero dado el impacto que estos factores generan hay una gran posibilidad de que en poco tiempo sea evidente el aumento de las enfermedades laborales derivadas de esto”.

**Teniendo en cuenta los factores mencionados anteriormente y el impacto en el ámbito laboral comentado por la Dra. María Susana, los Chequeos Médicos Personalizados practicados en LaCardio, representan una iniciativa para la prevención y concientización de la población acerca de la importancia de modificar los factores de riesgo y la realización de exámenes anuales que logren la detección temprana de enfermedades. La búsqueda de una “salud cardiovascular ideal” es un objetivo posible y de muy alta importancia para todas las personas.**

**Mónica Paola Lemus Ramírez**  
*Coordinadora médica del servicio de Chequeo Médico Personalizado.*







# HÉROES CON CORAZÓN

¿Qué quieres hacer cuando seas grande? “¡salvar al mundo!”, es quizás una de las respuestas más comunes que escuchamos a esta pregunta desde que somos niños, lo que quizás parece que solo podría ocurrir en una película; sin embargo, lo que para algunos era algo imposible de lograr, para ustedes se ha convertido en su diario vivir.

La pandemia ha logrado que alrededor del mundo ustedes sean reconocidos como lo que son, ¡héroes!, pero no de aquellos que vemos en la televisión o en las películas, **han mostrado ser héroes de verdad, arriesgando su vida por salvar la de los demás, alejándose de sus familias para lograr que otros regresen con las suyas**, despertando cada mañana con la fuerza y la voluntad de seguir trabajando por el bienestar y la salud de los colombianos, resistiendo las largas jornadas, el cansancio, las marcas en su piel, solo por continuar con su propósito de vida, salvar vidas.

Entendemos todas las veces en que el cansancio y la desesperación lograron abrumarlos, pero son más poderosos el carácter, la valentía y la fuerza con la que superaron estos senti-

mientos, siempre manteniendo la **atención humanizada y la calidad en cada cosa que hacen, lo que es nuestro sello.**

Hoy más que nunca queremos reconocer el trabajo de todos nuestros **médicos, enfermeras, personal de limpieza, seguridad, laboratorio, radiología, residentes, administrativos, porque juntos hemos logrado superar cada uno de los obstáculos que se nos han presentado** y nos hemos mantenido más unidos y solidarios que nunca.

Estamos orgullosos de su generosidad, paciencia y calidez, por nunca renunciar a las actitudes humanas que nos caracterizan, nunca negar una mirada a los ojos y aún con los EPPs y el distanciamiento, seguir estando tan cerca de nuestros pacientes.

**Gracias por devolverles la esperanza a tantas personas que creían haberla perdido, gracias por no renunciar a cuidarnos, gracias por dejar tantas cosas de sus vidas por salvar otras, gracias por no desfallecer, gracias por dejar el miedo atrás.**



# LATIR CON RESPONSABILIDAD

Por segundo año consecutivo emitimos el Informe de Gestión y Sostenibilidad bajo estándares internacionales (GRI). Los invitamos a leer el informe 2020 en el siguiente link <https://cardioinfantil.org/quienes-somos/recursos/informe-integrado-de-sostenibilidad-2020/>. Permítenos conocer tu opinión sobre el informe escribiéndonos al correo: [rse@cardioinfantil.org](mailto:rse@cardioinfantil.org).

Descarga el infome aquí 

Nuestro compromiso en construir un país sostenible y de forma responsable es cada vez mayor, por eso, teniendo en cuenta los servicios que prestamos y la operación de la Institución estamos comprometidos a trabajar en los siguientes

## Objetivos de Desarrollo Sostenible:

- 3** Salud y bienestar  

- 4** Educación de calidad  

- 5** Igualdad de género  

- 8** Trabajo decente y crecimiento económico  

- 12** Producción y consumo responsable  

- 13** Acción por el clima  

- 17** Alianzas para lograr los objetivos  




BRIGADA DIAGNÓSTICO 2021

### Barranquilla y el Atlántico

**130**

Niños valorados por CARDIOLOGÍA



**21**

Niños serán trasladados a bogotá para recibir tratamiento

### Yopal Casanare

**61**

Niños valorados por CARDIOLOGÍA



**11**

Niños recibirán TRATAMIENTO



Nuestro programa social Regale una Vida continúa su misión y después de un año de la pandemia causada por el Covid-19 retomamos brigadas, realizando en el primer semestre de 2021, 2 brigadas de diagnóstico cardiológico para niños, niñas y adolescentes en Yopal, Casanare y en Barranquilla, Atlántico.

Con el apoyo de los aliados locales en las diferentes ciudades, nuestro programa misional Regale una Vida, ha logrado identificar niños con cardiopatías, los cuales han sido atendidos en LaCardio, brindando en lo que va corrido del año atención integral a 47 niños cumpliendo con todos los protocolos de bioseguridad.

Adicionalmente

**28 niños**

se han atendido bajo la modalidad de tele consulta, con el fin de garantizar la atención cardiológicas a niños de diferentes departamentos que no tienen la posibilidad de tener una cita de control presencial.

Esperamos visitar muy pronto las diferentes ciudades con el apoyo de nuestros aliados locales, y así, realizar nuestras brigadas de diagnóstico cardiológico siguiendo los protocolos adecuados para minimizar los riesgos asociados.

**Pronto nos volveremos a ver para seguir cumpliendo nuestro propósito misional**

**¡salvar vidas!**



## COMER CON ALEGRÍA

El Programa Social de Promoción Nutricional Comer Con Alegría, tiene como objetivo realizar actividades educativas con la población objeto del programa, las cuales buscan contribuir en la adopción de hábitos nutricionales saludables en la población infantil y madres gestantes en condición de vulnerabilidad social, cultural y económica que reside en la localidad de Usaqué y de la comunidad.

El programa sigue fortaleciendo y aportando a la salud y nutrición de la población infantil de la comunidad aledaña a la Institución - Sector Usaqué. El conocimiento y experiencia del personal del programa ha generado la participación en mesas y comités sectoriales. Periódicamente un representante del programa participa en el comité local de Seguridad Alimentaria Nutricional de la localidad de Usaqué.

## PEDAGOGÍA HOSPITALARIA

La educación a los pacientes pediátricos en condición de enfermedad y en general de los niños del país es una responsabilidad que hace más de 10 años la Fundación ha fomentado y fortalecido.

Este año seguimos velando por el cuidado y educación de los niños, niñas y adolescentes que participan en el programa. Por eso, se han realizado acompañamientos en habilidades para

la vida y en habilidades académicas de manera semi presencial a niños de la unidad de trasplantes, del Centro Internacional, del programa social Regale una Vida, niños hospitalizados, y de manera virtual se realiza el acompañamiento a los niños del programa aula hospitalaria.

**350**

Pacientes activos

**102**

Unidad de trasplantes

**16**

Programa social Regale una Vida

**65**

Centro Internacional

**164**

Aula hospitalaria



**TOTAL : 697**



## GENERACIÓN MÁS LIMPIA

Conocer los impactos que a diario generamos en el ambiente es fundamental para ser conscientes y aportar al cuidado del planeta, por eso desde el programa Generación más limpia se trabaja en realizar alianzas que permitan a los colaboradores y demás grupos de interés tomar acciones ambientales.

Este año junto a grandes aliados podrás ayudar a salvar el corazón de un niño y proteger el planeta. Guarda tus tapas plásticas y llévalas a un punto de Justo & Bueno en Bogotá

**¡Juntos dejamos huella con corazón!**



El acompañamiento a los niños y familias ha sido permanente y en el primer semestre se ha retomado las valoraciones presenciales:

**111** pacientes activos

**351** valoraciones por enfermería

**63** valoraciones por nutrición

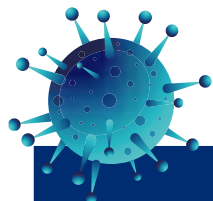
**88** tamizajes a niños menores de 10 años

**22** tamizajes a mujeres en gestación

**12** talleres educativos con una asistencia de 320 participantes.

# ¿Cáncer y Coronavirus?

## ¿Cómo lograr una atención segura de pacientes con cáncer durante la pandemia por COVID-19?



El cuidado integral de los pacientes con cáncer ha sido un desafío permanente para la enfermería en el área de la Oncología, ya que exige de esta profesión una actitud permanente de preocupación por los pacientes, los cuidadores y por conservar esta cultura de cuidado que prevalece en las unidades oncológicas.

La pandemia por COVID-19 es una amenaza para la atención segura y efectiva de los pacientes con cáncer. Los profesionales estamos enfrentando un escenario cambiante e incierto que requiere modificaciones en la atención y en el cuidado que deben recibir.

Esto hace necesario que se tomen medidas de mayor cuidado y prevención para este grupo de pacientes, incluyendo el cumplimiento estricto de los protocolos de prevención de la infección recomendados por la OMS, otros entes científicos y los lineamientos de protección adicionales definidas por la institución.



Dada la situación actual, LaCardio ha venido realizando un esfuerzo importante en establecer flujos de atención seguros para los pacientes con cáncer que son considerados grupo de riesgo en la pandemia por COVID-19; ya que el cáncer y los tratamientos relacionados, con frecuencia causan inmunosupresión y, por tanto, las personas pueden ser más susceptibles a contraer el virus.

Por lo anterior, el servicio de Hemato-Oncología implementó un instructivo con el fin de establecer una ruta segura para los pacientes que ingresan a este servicio de forma ambulatoria, quienes reciben tratamientos con citotáticos y de alto riesgo, permitiendo el acceso y la continuidad de la atención; garantizando altos estándares con calidad, seguridad y experiencia para el paciente, a fin de disminuir el riesgo de exposición y contagio de pacientes, familiares y colaboradores por COVID-19.

Como primera medida fue prioritario aplicar el tamizaje clínico y epidemiológico para SARS-CoV-2 COVID-19 con la evaluación inicial del paciente; para así evitar administrar tratamientos inmunosupresores a pacientes contagiados o con alto riesgo de contagio y garantizar el acceso por Urgencias ante la sospecha de infección.

Además de los cambios en la infraestructura del servicio, fue fundamental adoptar estrategias para brindar la información, la educación y el seguimiento a los pacientes y/o cuidadores. Por otro lado, la educación a los funcionarios y permanente vigilancia en el cumplimiento de las medidas normativas y básicas de prevención como el lavado de manos, el uso adecuado de los elementos de protección, el distanciamiento físico, son actividades permanentes

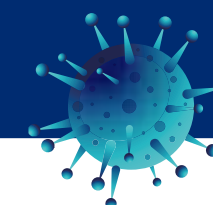
**Debemos sentirnos orgullosos del equipo de profesionales del servicio y de toda la Institución, destacar su profesionalismo, compromiso, solidaridad y valentía en todos los momentos de la atención; con un fin único de proteger y mejorar la vida de los pacientes, a pesar de todos los cambios o riesgos personales y profesionales que genera la situación actual.**

**A todos, ¡mil gracias!**

y efectivas para la seguridad de todos los que intervienen en la ruta de atención.

Adicionalmente, para la toma de decisiones y continuidad de atención de pacientes, se tuvo en cuenta que el retraso y/o la suspensión de los tratamientos oncológicos; puede incrementar el riesgo de la morbilidad y mortalidad asociada a la progresión del cáncer; por esta razón el servicio ambulatorio de Hemato-Oncología dio continuidad a su actividad en la prestación del servicio.

**LaCardio ha venido realizando un esfuerzo importante en establecer flujos de atención seguros para los pacientes con cáncer que son considerados grupo de riesgo en la pandemia por COVID-19.**





## Consolidación de la Unidad de Síntesis y Transferencia de Conocimiento de LaCardio

Con el propósito de acercar la evidencia científica a la práctica clínica y medir su comportamiento, el Centro de Investigaciones constituyó la Unidad de Síntesis y Transferencia de Conocimiento (USTC), que tuvo sus inicios en un programa de investigación que prestaba servicios a diferentes proyectos y este año se consolidó como una unidad técnica de la Institución con capacidad para orientar la práctica basada en evidencia.

Como resultado del trabajo recientemente desarrollado, la USTC generó más de **30 Respuestas de Conocimiento para el Aprendizaje y Desarrollo de Opinión (RECADO)** alrededor del COVID-19, con la participación de dos grupos desarrolladores y la conformación de un comité editorial, permitiendo así la creación y constante actualización de una plataforma para diseminación de conocimiento sobre temas de salud, que fue consultada por más de 131.000 nuevos usuarios.

Dada la calidad de estos productos, fueron replicados por instituciones de alto reconocimiento, como **Cochrane Iberoamérica, la Organización Panamericana de Salud y el Centro de Pensamiento, Medicamentos, Información y Poder de la Universidad Nacional**. Igualmente, IPS nacionales construyeron redes con LaCardio para la divulgación de los productos generados.

Por otra parte y gracias a estos desarrollos, **LaCardio se convirtió en institución afiliada al Grupo Geográfico Cochrane Colombia**, dedicado a la generación de revisiones sistemáticas de la literatura, evaluación de calidad de la evidencia y la orientación de toma de decisiones en salud.

Para el 2022 se proyecta la **ampliación del trabajo de la USTC a productos de foco cardiovascular, pediatría y trasplantes, con la meta de posicionarnos como un referente nacional** en la síntesis y transferencia de conocimiento en estas temáticas.

# LA TIENDA QUE SALVA VIDAS

**Tenemos nuevos productos para ti y para toda tu familia.**

Todos los artículos que encuentras son hechos con todo el corazón y con tu aporte ayudas a seguir salvando la vida de niños y niñas del programa social "Regale una Vida".



**VISITA LA TIENDA AQUÍ**

# Adelgazar de forma saludable, sin prisa pero sin pausa.

Sabemos que las dietas malsanas y el sedentarismo son dos de los mayores riesgos asociados a las enfermedades crónicas, por eso, el bajar de peso por tu salud es un propósito por que requiere todo tu compromiso diariamente.

Hoy compartimos contigo tips para bajar de peso saludablemente:

## Comer bien, no es dejar de comer:



El mayor error al intentar bajar de peso es dejar de comer. Para lograr bajar de peso de manera saludable debemos encontrar un equilibrio calórico, eliminar progresivamente de nuestra dieta azúcares, harinas, grasas saturadas y reemplazarlos por alimentos con menos contenido calórico.

## No te obsesiones con las calorías:

No es necesario que cuentes las calorías de cada alimento, basta con conocer cuáles son los alimentos más calóricos y reemplazarlos por unos más ligeros y saludables.



## Reduce el tamaño de las raciones:

Puedes reducir las porciones de harina y reemplazarlas por vegetales o proteína, incluso puedes incorporar más fibra y agua para mantener el volumen de la comida.

## Reduce el consumo de azúcar y sal:

Los azúcares libres y la sal (sodio) deben salir de tu dieta, asegúrate que la sal que consumes esté yodada.



## Controla tus horarios:

No solo de comidas, sino también de ejercicio, dedica un horario específico de tu día para realizar tus actividades aeróbicas, recuerda consultar a un médico antes de comenzar tu rutina.



## ¿Cómo cocinar mis alimentos?:

Reemplaza los alimentos fritos y grasos por comida hecha al vapor o a la plancha.

## ¿Qué alimentos debo aumentar en mi dieta?:

Aumenta el consumo de vegetales, frutos secos, frutas, cereales integrales, pescados y carnes magras.



## Apóyate de un profesional de la salud:

Para comenzar tu plan es importante que consultes a un profesional de la salud con el fin de tener objetivos realistas y alcanzables de acuerdo a tu salud actual, además, puedes aclarar cualquiera de tus dudas acerca del proceso que estás por comenzar.

## Encuentra un compañero:

Es mucho más fácil cumplir objetivos cuando tienes un equipo, comparte esta meta con tu familia o amigos para que puedan trabajar juntos.



## No pierdas la motivación:

Nunca midas tu cambio con el de las otras personas, todos los planes necesitan un tiempo distinto. No te desanimes si no encuentras cambios repentinos, recuerda que esto es un proceso progresivo.

¿Estás listo para darle un giro saludable a tu vida?

Conoce más tips AQUÍ



Conoce una nueva forma de apoyar la misión de la Fundación Cardioinfantil.

Llevamos más de 46 años enfocando nuestros esfuerzos en dar tratamiento médico gratuito a niños en condiciones vulnerables con enfermedades cardiovasculares.

Hemos valorado a más de

**50.000**  
niños

y 16.000 de ellos han sido beneficiados por el Programa Social "Regale una Vida", pero aún hay muchos que requieren tu ayuda.

### Crea una campaña para ayudar a quienes más lo necesitan.

A través de nuestra plataforma, podrás invitar a todos tus amigos y familiares a donar por una buena causa.



Crea tu campaña en [www.donacionescardio.com/celebra/](http://www.donacionescardio.com/celebra/)



Define el monto que quieras alcanzar



Compártelo con todos tus contactos

## Ventajas



### Recibimos todos los medios de pago

Procesamos pagos por tarjeta, PayPal, transferencia, Apple Pay y Google Pay.



### Difunde rápidamente

La plataforma le permite a tus amigos y familiares compartir tu Campaña con toda su comunidad.



### Es fácil donar

Añade donaciones recurrentes en cualquier campaña de fundraising.



### Mensajería

Cada Campaña dispone de un canal de mensajería y de foro para que puedas comunicarte con los participantes.



### Máxima seguridad

Con nuestros certificados SSL nos aseguramos de que la seguridad sea la última de tus preocupaciones.

Tú puedes hacer que muchos corazones sigan latiendo, a través de nuestra plataforma de **crowdfunding** en donde podrás crear tu propia campaña y recaudar fondos para que más niños tengan una segunda oportunidad de vida.

**Crea tu campaña**



### ¡Contamos con tu ayuda!

Para más información escríbenos a:

✉ [jramirezp@cardioinfantil.org](mailto:jramirezp@cardioinfantil.org)

☎ 315 566 9172





### En el 2020 logramos:

10

Actividades presenciales

49

Actividades institucionales virtuales

40

Conferencias Currículum Fellows Colombia

18

Grand Rounds

39

Conferencistas internacionales

13.262

Participantes

## Espacios de aprendizaje durante la pandemia

Para el área de Educación Médica Continua y Eventos Corporativos, al igual que para muchos de nosotros el 2020 fue un año lleno de retos.

LaCardio lleva décadas posicionando eventos académicos presenciales reconocidos por su altísimo nivel académico y logístico. Actividades como el Congreso desde el Corazón de la Medicina Interna, el Congreso Internacional de Enfermería y el Congreso con Cleveland Clinic han sido referentes de actualización para diversas instituciones y profesionales de la salud de nuestro país, así como un espacio esperado para reencontrarse con colegas y amigos en el marco de la educación continua.

Dado este reconocimiento, llevar la excelencia de nuestras actividades a la virtualidad fue un reto aun mayor. Hoy podemos decir con orgullo que, durante el 2020 seguimos consolidándonos como una Institución líder en educación, ampliamos nuestro alcance, impactando a personas en diferentes zonas del país y logramos, más que nunca, la participación de público internacional.

La realización del "Simposio de Enfermedad Cardiovascular de la Mujer y Cardio-Oncología" que tuvo lugar en el mes

de agosto, fue el inicio de nuevas formas de relacionamiento, un congreso académico 100% virtual, en el que a través de una plataforma interactiva y con avatares impactamos a 1.466 participantes que también visitaron la muestra comercial 3D, en la que nuestros patrocinadores consiguieron retomar el contacto con su público de interés.

Sin lugar a duda, la virtualidad también nos permitió contar con un número nunca visto de conferencistas internacionales, líderes en sus áreas, quienes compartieron con nosotros su experiencia y nos mostraron las mejores prácticas en sus instituciones.

A nivel local y nacional la iniciativa liderada por nuestra institución "Curriculum Fellows Colombia" logró convocar y reunir a los directores y fellows de los 10 programas de pos-gradó en Cardiología de nuestro país, en un espacio académico semanal que, además de la socialización de casos complejos en pro del aprendizaje de los cardiólogos en formación, ha estrechado los lazos entre instituciones.

Sabemos que el 2022 vendrá cargado de retos, algunos incluso mayores, para ello, el equipo de Educación Médica Continua y Eventos corporativos continua promoviendo actividades institucionales de talla mundial.

### Hemos alcanzado en este 2021:

10

Referenciones

41

Actividades institucionales

12

Actividades académicas varios servicios

9

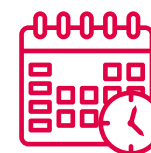
Grand Rounds

15

Conferencistas internacionales

17

Charlas CFC



Te esperamos en nuestros próximos eventos.

CONÓCELOS AQUÍ



# Estamos construyendo futuro para entregar la mejor medicina con corazón

Los acelerados cambios del mundo y los avances en el área de la salud nos han retado siempre como Institución a ofrecer a nuestros pacientes la mejor tecnología e infraestructura, garantizando una atención segura, de calidad y humanizada. Por esto, iniciamos el proyecto de "Renovación tecnológica y de infraestructura para las salas de intervencionismo y de imagenología diagnóstica" que nos permitirá, entre otros beneficios, tener equipos de última tecnología para procedimientos y obtener mejores imágenes para diagnósticos más eficaces.

**Este proyecto es una gran apuesta para continuar posicionando a La Cardio como líder en medicina cardiovascular, poniendo a disposición de los pacientes las mejores innovaciones en salud.**

El proyecto, que se desarrollará en conjunto con Siemens, busca una renovación total del espacio físico y las tecnologías existentes, convirtiendo nuestra área de intervencionismo en la más innovadora de Latinoamérica, con cinco salas de última generación que funcionarán de manera simultánea, cumpliendo con los estándares de acreditación internacional.

Más de  
**1.000m<sup>2</sup>**  
de construcción.

**5**  
salas de última generación.

**4**  
equipos de angiografía y fluoroscopia.

**1**  
equipo multipropósito en el área de Radiología.

♥ Mejoras estructurales en todos los espacios que involucran la atención en áreas de intervencionismo: salas de lectura de imágenes diagnósticas, salas de espera, cuartos limpios, depósitos de medicamentos, oficinas administrativas.



Sin embargo, el proyecto va más allá de solo una renovación de infraestructura, pues incluye la puesta en marcha de los servicios y el mantenimiento integral de los equipos durante la vida útil de los mismos, procesos de capacitación y educación permanente al personal asistencial que operará el área. Como factor diferencial, tendremos la figura de Clinical Manager quien se encargará de proponer las mejoras operativas de flujos y procesos internos, para

que todo el proceso de implementación del proyecto y de los equipos cumpla con los objetivos de este.

**El tiempo estimado para llevar a cabo el proyecto es de 27 meses y se ejecutará en 3 fases, buscando garantizar la mínima afectación de la atención diaria. Actualmente, se está desarrollando la fase 0, que consta del reforzamiento estructural parcial, en el cual se hará la implementación del equipo multipropósito para la sala número 5.**

## fase 1

Ejecución de la sala 5 con las áreas administrativas de imágenes diagnósticas, sala de espera, salas de lectura de imágenes diagnósticas y medicina nuclear.

## fase 2

Construcción y adecuación de las salas 3 y 4, área de recuperación y preparación de pacientes ampliando la capacidad a 6 camas y 5 sillas radiales y áreas de apoyo.

## fase 3

Construcción y adecuación de las salas 1 y 2, áreas administrativas del servicio y áreas de apoyo.

**Recuerda que, aunque estas adecuaciones nos exigirán ajustes en infraestructura, procesos, accesos, tiempos de desplazamiento, son para el beneficio de cada paciente y familia que confía en nosotros el cuidado de su salud.**

## ¿Qué beneficios trae para el paciente?

Las cuatro salas han sido configuradas con el Angiógrafo del modelo Artis Q y la sala de Radiología intervencionista con el modelo Artis Zee, las cuales contarán con un software de última tecnología para cada una de las especialidades clínicas; esto permitirá:

- ♥ Máxima resolución de imágenes: más precisión clínica, diagnóstica y terapéutica; mayor visibilidad de los tejidos y mejores resultados en los procedimientos.
- ♥ Menor exposición a radiación, que se traduce en mayor seguridad para los pacientes (adultos y pediátricos) y para el equipo de trabajo.
- ♥ Tiempos de atención más óptimos. Fusión de imágenes e interacción con otros equipos, logrando una mejora en el manejo de la información.
- ♥ Optimizar el tránsito de colaboradores y pacientes en el servicio, haciendo el protocolo de atención de alta complejidad más ágil y eficiente.

## Intervencionismo: excelencia y calidad en todo el ciclo de atención

En el área de Intervencionismo cardiovascular trabajan de manera multidisciplinaria más de 60 profesionales de la salud de diferentes especialidades: Hemodinamia adultos y pediátrica, Radiología intervencionista, Neuro-intervencionismo, Electrofisiología, Ortopedia, entre otros; aquí se realizan diversos procedimientos cardiovasculares diagnósticos y terapéuticos de alta complejidad, acompañando durante todo el ciclo de vida (neonatos hasta tercera edad).

El número de pacientes e intervenciones del área ha presentado un crecimiento significativo en la última década, convirtiéndose en referente para Colombia y la región. En el último año, aún durante la pandemia, brindamos atención integral a más de 10.000 pacientes; hoy, más que nunca, seguiremos comprometidos con brindar siempre la mejor medicina con corazón.



Su vida no es igual a la de otros,  
**su Chequeo Médico tampoco.**



  
**laCardio**



**CHEQUEO MÉDICO  
PERSONALIZADO**

    Hecho a su medida.

**Prográmalo aquí**